



Dérivations
urinaires
continentes
(Miami, Roth ...)

Guide pratique pour m'aider à gérer ma stomie

- ➔ Je prépare le matériel pour ma stomie
- ➔ Je réalise le soin de ma stomie
- ➔ Je prends des précautions
- ➔ Je fais le point avant ma prochaine consultation de stomathérapie
- ➔ Vie pratique
- ➔ Trucs et astuces de patients
- ➔ Mes notes personnelles



➔ Je prépare le matériel pour ma stomie urinaire

Pour le sondage



Kit d'auto-sondage



Sac poubelle



Compresse non stériles



Savon doux (*de marseille*)



Petit pansement



Point d'eau

Pour le lavage



1 sonde lubrifiée



Sac poubelle



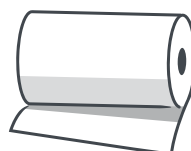
Compresse non stériles



Sérum physiologique



1 seringue gros embout (60 ml)



Essuie-tout

Je me lave les mains avant de préparer le matériel.

Quand je sors, j'emporte toujours avec moi le matériel nécessaire dans une trousse.

En cas de difficultés de sondage, j'appelle un stomathérapeute ou un médecin.

➔ Je réalise le soin de ma stomie urinaire continente

La stomie urinaire continente nécessite de réaliser des sondages et des lavages.

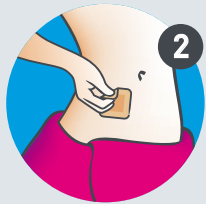
- ➔ Je choisis une position debout ou assis à côté des toilettes.
- ➔ J'enlève si besoin les poils en utilisant une tondeuse ou des ciseaux (pas de rasoir, ni crème dépilatoire).
- ➔ Je me lave les mains avant et après le soin.
- ➔ Après le soin, je jette le matériel usagé avec les déchets ménagers habituels.

Fréquence : Au départ toutes les 3 heures puis j'espace jusqu'à arriver à 4-5 sondages par jour ou quand je ressens une impression de lourdeur dans le ventre.

Je fais le sondage Je prépare le matériel (Cf. fiche : « Je prépare le matériel pour ma stomie »).



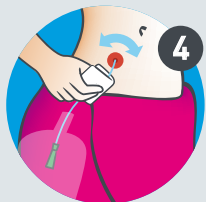
1 Je prépare le kit d'auto-sondage tel que le décrit le laboratoire.



2 J'enlève le petit pansement qui protège la stomie.



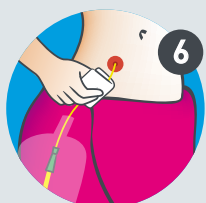
3 Je prends la sonde du kit avec une compresse.



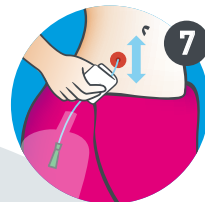
4 J'introduis la sonde dans l'orifice de la stomie en faisant un petit mouvement de rotation.



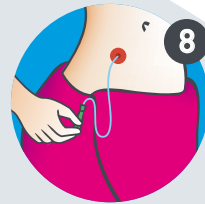
5 Je force doucement le passage et je continue d'enfoncer la sonde dans le réservoir et dans la stomie, jusqu'à l'apparition des urines.



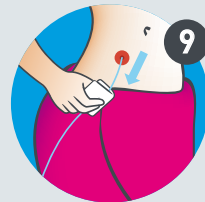
6 J'évacue les urines en gardant le kit plus bas que ma stomie.



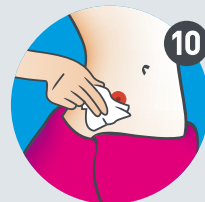
7 Je m'assure de la vidange complète en toussant ou en mobilisant la sonde de haut en bas.



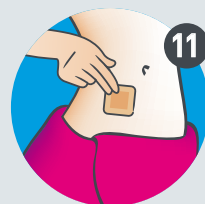
8 Avant de retirer la sonde, je la bouche avec le doigt ou la plie à l'extrémité.



9 Je retire la sonde et évacue les urines restées dedans.



10 J'essuie la stomie.



11 Je remets un petit pansement.



12 J'évacue les urines dans les toilettes en ouvrant le réservoir du kit tel que le décrit le laboratoire.

Je fais le lavage

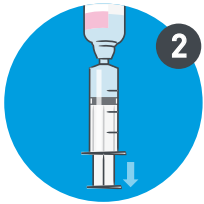
Je prépare le matériel (Cf. fiche : « Je prépare le matériel pour ma stomie »).

Fréquence : Après l'opération cela peut-être tous les jours.

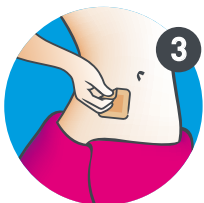
Par la suite, je le fais uniquement en cas d'apparition abondante de mucus.



1 Je prépare la sonde tel que le décrit le laboratoire.



2 Je remplis la seringue de sérum physiologique (60 ml).



3 J'enlève le petit pansement qui protège la stomie.



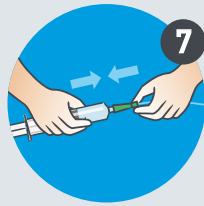
4 Je nettoie la stomie.



5 Je prends la sonde avec une compresse.



6 J'introduis la sonde comme pour le sondage et je laisse s'écouler les urines dans les toilettes.



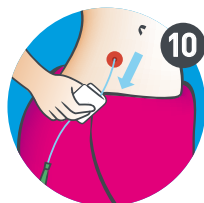
7 Je connecte la seringue à l'embout de la sonde.



8 J'injecte tout le sérum physiologique en poussant le piston. J'aspire le mucus (dépôt blanchâtre) avec la seringue. Je l'évacue avant de faire un nouveau lavage avec le sérum physiologique. En fonction du mucus évacué, je renouvelle l'opération 2 à 3 fois.



9 Je laisse le liquide s'écouler dans les toilettes ou dans le réservoir prévu à cet effet.



10 Je retire la sonde.



11 J'essuie la stomie.



12 Je remets un petit pansement.

Précautions à prendre

- Je bois 1,5 litre par jour : eau plate, thé, infusion, café léger pour éviter les infections urinaires.
- La stomie n'est pas une plaie, c'est de la muqueuse intestinale. Elle est rouge vif. Elle peut saigner facilement ; c'est normal. Je ne la frotte pas, tout au plus, je la tamponne avec précautions avec des compresses d'eau froide.
- En cas de fièvre, de douleurs dans les reins ou de frissons, il est recommandé de contacter rapidement son médecin.
- Je pratique tous les ans un bilan de ma fonction rénale et une échographie rénale.

➔ Je fais le point avant ma prochaine consultation de stomathérapie

Pour préparer ma consultation de suivi avec le stomathérapeute, je coche les cases suivantes et rapporte cette fiche lors du rendez-vous, fixé le :

Je participe à l'auto-sondage	Seul(e)	Avec l'aide d'un proche	Avec l'aide d'un professionnel	J'aimerais en discuter avec un soignant
Je prépare le matériel	<input type="radio"/>	<input type="radio"/>	<input type="radio"/>	<input type="radio"/>
Je dépose la mini-poche ou le pansement	<input type="radio"/>	<input type="radio"/>	<input type="radio"/>	<input type="radio"/>
Je nettoie la stomie	<input type="radio"/>	<input type="radio"/>	<input type="radio"/>	<input type="radio"/>
Je fais l'auto-sondage	<input type="radio"/>	<input type="radio"/>	<input type="radio"/>	<input type="radio"/>
Je fais le lavage	<input type="radio"/>	<input type="radio"/>	<input type="radio"/>	<input type="radio"/>
Je pose la mini-poche ou le pansement	<input type="radio"/>	<input type="radio"/>	<input type="radio"/>	<input type="radio"/>

Je repère les signes importants	Seul(e)	Avec l'aide d'un proche	Avec l'aide d'un professionnel	J'aimerais en discuter avec un soignant
Je repère les signes d'une déshydratation	<input type="radio"/>	<input type="radio"/>	<input type="radio"/>	<input type="radio"/>
Je repère la présence de mucus	<input type="radio"/>	<input type="radio"/>	<input type="radio"/>	<input type="radio"/>
Je repère les urines foncées	<input type="radio"/>	<input type="radio"/>	<input type="radio"/>	<input type="radio"/>
Je repère les difficultés de sondage	<input type="radio"/>	<input type="radio"/>	<input type="radio"/>	<input type="radio"/>

Je m'adapte en cas de besoin	Seul(e)	Avec l'aide d'un proche	Avec l'aide d'un professionnel	J'aimerais en discuter avec un soignant
Je fais appel aux professionnels en cas de fièvre (température supérieure à 38°)	<input type="radio"/>	<input type="radio"/>	<input type="radio"/>	<input type="radio"/>
Je fais appel aux professionnels de santé en cas de problème	<input type="radio"/>	<input type="radio"/>	<input type="radio"/>	<input type="radio"/>

Les difficultés que j'ai rencontrées : _____

Les "trucs et astuces" qui m'ont aidés : _____

Les questions que je me pose : _____

J'aimerais avoir une aide supplémentaire pour : _____

J'ai toujours sur moi des mouchoirs, de l'essuie-tout ou du papier hygiénique.

Dans un pays étranger, pour faire mon soin, j'utilise de l'eau en bouteille ou des sprays d'eau minérale vendus en grandes surfaces.

Lorsque je n'ai pas de compresses, je les remplace par du papier absorbant ou des mouchoirs en papier.

Je superpose une dizaine de feuilles d'essuie-tout que je découpe en 4. Je les mets de côté dans un sac. C'est économique et écologique.

Quand je ne suis pas chez moi, pour nettoyer ma stomie, j'utilise des petites dosettes de sérum physiologique que je trouve en parapharmacie en flacon de 5ml à 20 ml.

Mes astuces

Ce guide a été élaboré sous la direction de l'Unité Transversale en Education Thérapeutique du Patient (Utep) par le groupe de travail « ETP Stomie » composé de professionnels de l'ICM (stomathérapie : M-A. Cros, J. Georgerens, C. Van Cutsen, chirurgie, soins externes, Unité Transversale en Nutrition, soins de support, communication), avec l'aimable participation de : Dr F. Iborra et M-N. Bernassau (CHRU Montpellier), Mr E. Balez et Mr M. Libérateur (Association François Aupetit), Mme M-C. Vuillaume (Association des stomisés, ILCO 66) et de la Fédération des Stomisés de France (www.fsf.asso.fr).

ICM - Institut régional du Cancer de Montpellier

208, rue des Apothicaires
Parc Euromédecine
34298 Montpellier Cedex 5

Tél : 04 67 61 31 00
www.icm.unicancer.fr

